

Fig. 1

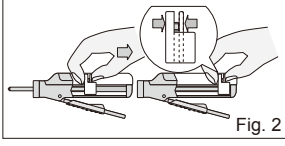


Fig. 2

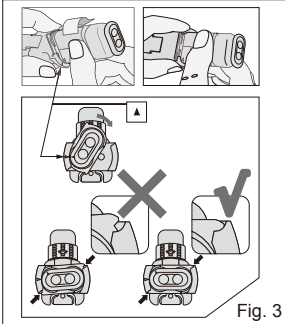


Fig. 3

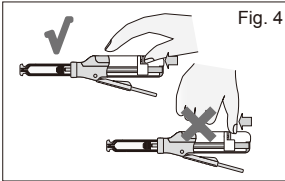


Fig. 4

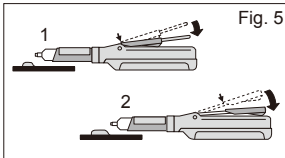


Fig. 5

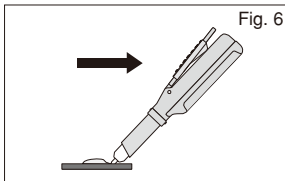


Fig. 6

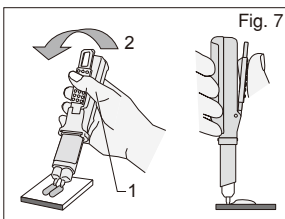


Fig. 7

GC Fuji TEMP LT

GLASS IONOMER PROVISIONAL LUTING CEMENT

Prior to use, carefully read the instructions for use.

EN

For use only by a dental professional in the recommended indications.

RECOMMENDED INDICATIONS

1. Temporary (provisional) cementation of all types of all-ceramic, resin and metal-based crowns and bridges
2. Temporary (provisional) cementation of all types of all-ceramic, resin and metal-based crowns and bridges on implant abutments

CONTRAINDICATIONS

In rare cases the product may cause sensitivity in some people. If any such reactions are experienced, discontinue the use of the product and refer to a physician.

IDENTIFICATION OF PARTS (Fig. 1)

A. Paste Pak Cartridge

1. Cover 2. Inner plunger 3. Cartridge tip

B. Paste Pak Dispenser

4. Piston 5. Adjusting guide 6. Lever 7. Sliding block 8. Piston release

PASTE PAK CARTRIDGE LOADING

1. Make sure that the piston is completely retracted into the dispenser (Fig. 2).

NOTE:

To retract the piston, push the piston release and at the same time pull the sliding block (on the underside of the dispenser) with fingers.

2. Load the cartridge into the Paste Pak Dispenser (Fig. 3). Ensure the mark (▲) on the cartridge lines up with the mark (▲) on the Paste Pak Dispenser as illustrated. Then turn the cartridge fully to the right position.

3. After cartridge loading, push the piston release forward until it stops (Fig. 4).

- a) Push the piston release forward.
- b) Do not push the upper side.

NOTE:

To remove the cartridge, retract the piston fully and turn the cartridge back to the marked positions.

DIRECTIONS FOR USE

Paste / Paste ratio (g/g)	0.7 / 1.0
Mixing time (sec.)	10"-15"
Working time (min., sec.) (at 23°C, from start of mixing)	2'00"
Final finishing commencing time (min., sec.) (after removing excess)	3'00"

1. ABUTMENT PREPARATION

- 1) Clean the tooth/abutment surfaces with pumice and water. For pulp capping, use calcium hydroxide.
- 2) Rinse thoroughly with water. Remove excess moisture by blotting with a cotton pellet or gently blowing with an oil-free air. DO NOT DESICCATE. Prepared surfaces should be moist (glistening). Overdrying may cause difficulties in cleaning the residual cement after debonding.

NOTE:

- a. When a moderate retention is desired and especially when the fit of restoration is tight, a thin layer of separation medium like petroleum jelly can be applied on the abutment surface. Prior to final, permanent cementation remove petroleum jelly with alcohol first then water, as petroleum jelly may hinder setting or bonding of the permanent cement.
- b. The use of desensitizer may lower the bonding of GC Fuji TEMP LT.

2. RESTORATION PREPARATION

It is recommended to sandblast the internal surface of the restoration when increased retention is desired. For sandblasting procedure, refer to the respective manufacturer's instructions. Before cementation, apply a thin layer of petroleum jelly to the outer marginal surface of the restoration. This will ease the clean-up of excess cement.

3. DISPENSING

- 1) Removing the cartridge cover.
- 2) Depress the lever to dispense the required amounts of paste onto the mixing pad.

NOTE:

- a. Before dispensing the first time from a new cartridge or after a long interval in between use, bleed the pastes from the cartridge. The adjusting guide can be moved forwards or backwards to change the quantity of material to be dispensed (Fig. 5).

1. Position of adjusting guide for one inlay.
2. Position of adjusting guide for one crown.

- b. The paste may be dispensed in the shape of a rod, but this does not affect the quality of the paste.

- 3) Depress the lever while moving the cartridge and dispenser backward (Fig. 6). Keep depressing the lever (Fig. 7-1), level and cut off the extruded material from the cartridge tips by moving the cartridge and dispenser to an upright position on the mixing pad (Fig. 7-2).

- 4) When the lever is released after dispensing, residual pastes at the cartridge tips are retracted into the cartridge. Clean the cartridge tip and replace the cartridge cover.

NOTE:

The amount of residual material in the cartridge can be confirmed by the position of the sliding block on the underside of the dispenser.

4. MIXING

Spread the two pastes thinly on the mixing pad using a plastic spatula. Mix vigorously and thoroughly with lapping strokes, for 10 seconds. Be careful not to incorporate air bubbles.

NOTE:

- a. Larger amount of paste requires a longer mixing time (15 seconds).
- b. Do not mix GC Fuji TEMP LT with other materials.

5. CEMENTATION

- 1) Coat the fitting surface with a thin layer of mixed material. The working time is 2 minutes from start of mixing at 23°C (73.4°F). Higher temperature will shorten working time.
- 2) Seat the restoration.
- 3) To remove excess cement, allow the cement to self-cure until excess cement feels rubbery (approx. 1 minute).
- 4) Remove excess cement with a scaler, probe and/or floss.
- 5) Maintain isolation until the cement has set. Finishing can be started approx. 3 minutes after excess cement removal.

CLEANING / STERILIZATION OF PASTE PAK DISPENSER

For cleaning and sterilization of PASTE PAK DISPENSER, refer to the respective instructions for use.

SHADE

Universal

STORAGE

Store at room temperature away from heat, moisture and direct sunlight (4-25°C)(39.2~77.0°F) (Shelf life: 2 years from date of manufacture)

PACKAGE

- 1) GC Fuji TEMP LT Cartridge (13.3g / 7.2mL) (2), mixing pad (1)
- 2) Paste Pak Dispenser (1)

CAUTION

1. In case of contact with oral tissue or skin, remove immediately with a sponge or cotton soaked in alcohol. Flush with water. To avoid contact, a rubber dam and / or cocoa butter can be used to isolate the operation field from the skin or oral tissue. Wear plastic or rubber gloves for protection.
2. In case of contact with eyes, flush immediately with water and seek medical attention.
3. Avoid getting material on clothing.

Last revised: 09/2010

GC Fuji TEMP LT

VERRE IONOMERE DE SCELLEMENT PROVISOIRE

Avant toute utilisation, lire attentivement les instructions d'emploi.

FR

A utiliser par un professionnel de l'Art Dentaire selon les recommandations d'utilisation.

INDICATIONS

1. Scellement provisoire pour tous types de couronne : tout céramique, résine, métal et pour bridges
2. Scellement provisoire pour tous types de couronne : tout céramique, résine, métal et pour bridges sur pilier implantaire.

CONTRE INDICATIONS

Dans de rares cas ce produit peut entraîner des réactions allergiques chez certaines personnes. Si tel est le cas, ne plus utiliser ce produit et consulter un médecin.

IDENTIFICATION DES ELEMENTS (Fig. 1)

A. Cartouches de pâte

1. Capuchon 2. Piston interne 3. Embout de la cartouche

B. Distributeur de pâte

4. Piston 5. Guide d'ajustement 6. Levier 7. Bloc coulissant 8. Piston de retrait

CHARGEMENT DE LA CARTOUCHE PASTE PAK

1. Assurez-vous que le piston est complètement rétracté dans le distributeur. (Fig. 2).

NOTE:

Pour rétracter le piston, poussez sur le piston de retrait et dans le même temps avec le doigt, le bloc coulissant (formez une pince... au-dessous du distributeur).

2. Chargement de la cartouche de pâtes (Fig. 3). Faites coïncider la marque ▲ de la cartouche avec la marque ▲ du bloc distributeur de pâtes comme indiqué. Puis, tournez complètement la cartouche en position droite.

3. Après avoir chargé la cartouche, poussez le piston jusqu'à ce qu'il s'arrête. (Fig. 4).

- a) Poussez le piston vers l'avant.
- b) Ne poussez pas sur la face supérieure.

NOTE :

Pour enlever la cartouche, retirez entièrement le piston et tournez de nouveau la cartouche pour revenir à sa position initiale.

MODE D'EMPLOI

Ratio Pâte/Pâte (g/g)	0,7 / 1,0
Temps de mélange (sec.)	10"-15"
Temps de mélange (min., sec.) (à 23°C) (à partir du début du mélange)	2'00"
Finition après (min., sec.) (après retrait des excès)	3'00"

1. PREPARATION DU PILIER

- 1) Nettoyez dent/pilier avec de la ponce et de l'eau. Pour un coiffage pulpaire utilisez un hydroxyde de calcium.
- 2) Rincez soigneusement à l'eau. Retirez les excès d'humidité en tamponnant avec une boule de coton ou avec une seringue à air. NE PAS DESHYDRATER. Les surfaces préparées doivent apparaître humides (brillantes). Trop sécher peut rendre difficile - après dépose - le retrait des résidus de ciment.

NOTE:

Lorsque la rétention nécessaire n'est que modérée, quand l'ajustage de la restauration est « serré », il est recommandé d'appliquer sur la surface d'adhésion un séparateur comme de la vaseline. Avant le scellement définitif, retirez la vaseline d'abord avec de l'alcool puis avec de l'eau. La vaseline peut entraver ou diminuer la force d'adhésion du ciment définitif.

L'utilisation d'un désensibilisateur peut diminuer l'adhésion du GC Fuji TEMP LT.

2. PREPARATION DE LA RESTAURATION

Si vous souhaitez augmenter la rétention, il est recommandé de sabler l'intrados de la restauration. Pour la procédure de sablage, référez-vous aux instructions du fabricant.

Avant scellement, appliquez une fine couche de vaseline sur les surfaces marginales externes de la restauration. Cela facilitera le nettoyage des excès de ciment.

3. DISTRIBUTION

- a) Retirez le capuchon de la cartouche.
- b) Appuyez sur le levier pour distribuer la quantité de pâte désirée sur le bloc de mélange.

NOTE :

- 1) Avant d'utiliser une nouvelle cartouche ou après un long intervalle d'utilisation, faites sortir un peu de pâtes de la cartouche.
- 2) Le guide d'ajustement peut être avancé ou reculé pour modifier la quantité de pâte à distribuer (Fig. 8).

1. Position pour un inlay.
2. Position pour une couronne.

- c) Pendant que vous abaissez le levier (Fig. 7-1), égalisez et coupez la quantité de matériau extraite des embouts de la cartouche en positionnant la cartouche et le distributeur en position verticale sur le bloc de mélange (Fig. 7-2).

- d) Lorsque le levier est relâché après distribution, les excédents de pâtes au niveau des embouts se rétractent dans la cartouche. Nettoyez l'embout et remplacez le capuchon de la cartouche.

NOTE:

La quantité de matériau restant dans la cartouche peut être vérifiée par la position du bloc coulissant sur le dessus du distributeur. Dans la mesure où les cylindres sont transparents, la quantité résiduelle de matériau peut également être confirmée par la position du piston interne dans les cylindres.

4. MELANGE

Après extrusion, incorporez et étalez le matériau en fine couche sur le bloc de mélange en utilisant une spatule en plastique. Mélangez soigneusement, pendant 10 secondes. Faites attention de ne pas incorporer de bulles d'air.

NOTE :

- 1) Les deux pâtes ont la même couleur ; mélangez avec précaution. Une quantité de pâte plus importante nécessite un temps de mélange plus long (15 secondes).
- 2) Ne pas mélanger les pâtes avec d'autres matériaux.

5. TECHNIQUE DE SCELLEMENT

- 1) Enduisez l'intrados d'une fine couche de matériau mélangé. Le temps de travail est de 2 minutes à partir du début du mélange à 23°C (73,4°F). Des températures plus élevées raccourciront le temps de travail.

- 2) Insérez la prothèse

- 3) Pour retirer les excès de ciment... laissez prendre le matériau (chémpolymérisation) puis retirez les excès lorsque le matériau paraît caoutchouteux (environ 1 minute).

- 4) Retirez les excès de ciment avec un détartreur, une sonde et/ou un fil dentaire

- 5) Maintenez l'isolation jusqu'à la prise complète du ciment. La finition peut débuter environ 3min. après le retrait des excès de ciment.

NETTOYAGE / STERILISATION DU DISTRIBUTEUR DE PÂTES

Pour le nettoyage et la stérilisation du distributeur de pâte, se référez aux instructions respectives.

TEINTE

Universelle

CONSERVATION

Conservez à température ambiante loin de la chaleur, de l'humidité et de la lumière directe du soleil. (4-25°C)(39,2-77,0°F) (Péremption : 2 ans à partir de la date de fabrication)

CONDITIONNEMENTS

1. 2 Cartouches de pâte GC Fuji TEMP LT (13,3g / 7,2mL) avec bloc de mélange
2. 1 Distributeur de pâte (Paste Pak Dispenser)

AVERTISSEMENTS

1. En cas de contact avec les tissus oraux ou la peau, retirez immédiatement avec une éponge ou un coton enduit d'alcool. Rincez à l'eau. Pour éviter tout contact, une digue en caoutchouc et/ou du beurre de cacao peuvent être utilisés pour isoler le champ opératoire des tissus. Portez des gants en caoutchouc ou en plastique.
2. En cas de contact avec les yeux, rincez immédiatement avec de l'eau et consultez un médecin.
3. Evitez toute projection sur les vêtements.

Dernière mise à jour: 09/2010

GC

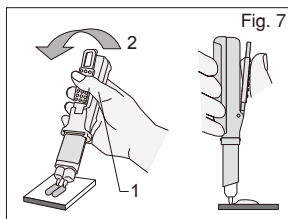
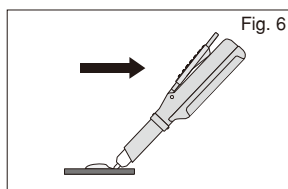
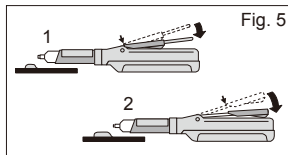
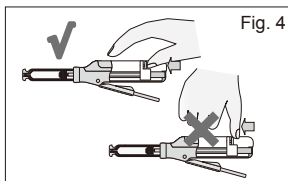
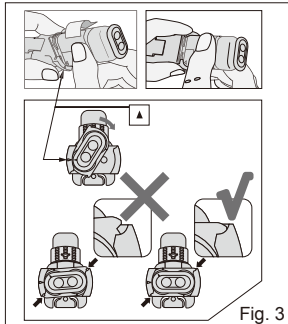
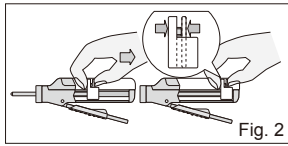
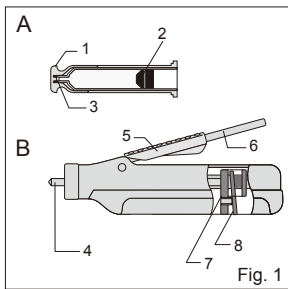
MANUFACTURED by
GC CORPORATION
76-1 Hasunuma-cho, Itabashi-ku, Tokyo 174-8585, Japan

DISTRIBUTED by
GC CORPORATION
76-1 Hasunuma-cho, Itabashi-ku, Tokyo 174-8585, Japan

GC AMERICA INC.
3737 West 127th Street, Alsip, IL 60803 U.S.A.
TEL: +1-708-597-0900

GC ASIA DENTAL PTE. LTD.
19 Loyang Way, #06-27 Singapore 508724
TEL: +65 6546 7588

PRINTED IN JAPAN



GC Fuji TEMP LT

Antes de usar, lea detalladamente las instrucciones de uso.

ES

IONÓMERO DE VIDRO CIMENTO PROVISÓRIO

Sólo para uso de profesionales de la odontología en las indicaciones recomendadas.

INDICACIONES RECOMENDADAS

1. Cementación (provisional) de todos los tipos de cerámica sin metal, resina y coronas de base metálica y puentes
2. Cementación (provisional) de todos los tipos de cerámica sin metal, resina y coronas de base metálica y puentes sobre aditamentos de implantes

CONTRAINDICACIONES

En casos excepcionales, el producto puede causar sensibilidad en algunas personas. Si se experimenta alguna reacción, suspenda el uso del producto y consulte a su médico.

COMPONENTES (Fig. 1)

- A. Cartucho de pasta.
 1. Tapa 2. Émbolo interior 3. Punta del cartucho
 B. Dispensador de pasta
 4. Pistón 5. Guía de ajuste 6. Palanca 7. Bloque deslizante
 8. Pistón de liberación

COLOCACIÓN DEL CARTUCHO DE PASTA

1. Asegúrese de que el pistón está completamente retraído en el dispensador (Fig. 2).

Nota:

Para retraer el pistón, pulse y empuje al mismo tiempo el bloque deslizante (en la parte inferior del dispensador) con los dedos.

2. Cargue el cartucho en el dispensador de pasta (Fig.3). Haga coincidir las líneas marcadas ▲ en el cartucho con la marca ▲ del dispensador de pasta como muestra el dibujo. Haga girar el cartucho hasta alcanzar la posición correcta.

3. Tras cargar el cartucho, empuje el pistón deslizando hacia delante hasta que se detenga (Fig. 4).

- a) Empuje el pistón deslizando hacia delante.
- b) No empuje hasta alcanzar el tope.

Nota:

Para retirar el cartucho, retraiga el pistón completamente y haga girar el cartucho hasta hacer coincidir de nuevo las marcas.

INSTRUCCIONES DE USO

Proporción Pasta/Pasta (g/g)	0,7 / 1,0
Tiempo de mezcla (seg.)	10"-15"
Tiempo de trabajo (min., seg) a 23°C desde el comienzo de la mezcla	2'00"
Tiempo de acabado final (min., seg) (Después de eliminar el exceso)	3'00"

1. PREPARACIÓN DEL ADITAMENTO

- 1) Limpiar las superficies del diente / aditamento con piedra pómez y agua. Para tratar la pulpa, usar hidróxido de calcio.
- 2) Enjuague bien con agua. Retire el exceso de humedad con una bolita de algodón o soplando suavemente con aire exento de aceite. NO DESECAR. Las superficies preparadas deben estar húmedas (con brillo). Secar en exceso puede causar dificultades en la limpieza del cemento residual después del descementado.

NOTA:

- a. Cuando se desea una retención moderada y sobre todo cuando el ajuste de la restauración es muy justo, una capa fina de separación con vaselina puede aplicarse en la superficie del pilar. Antes de acabar la cementación permanente eliminar la vaselina primero con alcohol y luego con agua, ya que la vaselina pueden obstaculizar el fraguado y la unión del cemento permanente.
- b. El uso de un desensibilizante puede disminuir la unión de GC Fuji TEMP LT.

2. PREPARACIÓN DE LA RESTAURACIÓN

Se recomienda arenar la superficie interna de la restauración, cuando se desee mayor retención. Para el procedimiento de arenado, consulte las instrucciones del fabricante respectivo.

Antes de la cementación, aplique una capa delgada de vaselina a la superficie exterior marginal de la restauración. Esto facilitará la limpieza del exceso de cemento.

3. DISPENSADO

- a) Retire la tapa del cartucho.
- b) Pulse la palanca para dispensar la cantidad necesaria de pasta al bloc.

Nota:

- 1) Antes de dispensar por primera vez un nuevo cartucho o tras un largo intervalo entre usos, deje salir un poco de pasta del cartucho.
- 2) La guía de ajuste puede moverse hacia delante o atrás para cambiar la cantidad del material a dispensar. (Fig. 6)

1. Posición de la guía de ajuste para un inlay.
2. Posición de la guía de ajuste para una corona.

- c) Pulsando la palanca (Fig. 7-1), nivele y eche el material a través de las puntas del cartucho poniendo éste y el dispensador en una posición vertical sobre el bloc de mezclado. (Fig. 7-2).

- d) Cuando se libera la palanca tras el dispensado, las pastas residuales de las puntas del cartucho se retraen dentro del mismo. Limpie la punta del cartucho y coloque la tapa del mismo.

Nota:

La cantidad residual del material en el cartucho puede comprobarse por la posición del bloque deslizando en la parte inferior del dispensador. Como los cilindros del cartucho son translúcidos, el material residual puede también verse por la posición del émbolo interior dentro de los mismos.

4. MEZCLADO

Después de dispensar, mezcle las dos pastas ligeramente en el bloc de mezcla usando una espátula de plástico. Mezcle cuidadosamente mediante golpes cortos durante 10 segundos. Tenga cuidado de que no se formen burbujas de aire.

Nota:

- 1) Mezcle con cuidado: ambas pastas tienen un color similar. Una cantidad más grande de pasta requiere un mayor tiempo de mezclado. (15 segundos).
- 2) No mezcle las pastas GC Fuji TEMP LT pastes con otros materiales.

5. CEMENTACIÓN

1. Cubra la superficie con una capa delgada de material mezclado. El tiempo de trabajo es de 2 minutos desde el inicio de la mezcla a 23°C (73,4°F). Temperaturas más altas reducirán el tiempo de trabajo.

2. Ajuste la restauración.

3. Para eliminar el exceso de cemento, deje que el cemento fragüe hasta que el exceso de cemento se haga pegajoso (aprox. 1 minuto).

4. Retire el exceso de cemento con un raspador, sonda y / o hilo dental.

5. Mantenga el campo aislado hasta que el cemento haya fraguado. El acabado puede ser iniciado aprox. 3 minutos después de retirar el exceso de cemento.

LIMPIEZA/ESTERILIZACIÓN DEL DISPENSADOR DE PASTA

Para la limpieza y la esterilización del dispensador de pasta, siga las respectivas instrucciones de uso.

COLOR

Color universal

ALMACENAJE

Almacene a temperatura ambiente, lejos del calor, la humedad y la luz solar directa (4-25°C)(39,2-77,0°F)

(Caducidad: 2 años desde la fecha de fabricación)

PRESENTACIÓN

1. Paste Pak Cartridge (13,3g / 7,2mL) (2) with mixing pad
2. Paste Pak Dispenser (1)

PRECAUCIONES

1. En caso de contacto con el tejido oral o la piel, limpie inmediatamente con una esponja o algodón empapado en alcohol. Enjuague con agua. Para evitar el contacto es posible utilizar un dique de goma o cocoa butter que aisle el campo de operación de la piel o/y de la mucosa oral. Use guantes de plástico para su protección.

2. En caso de contacto con los ojos, enjuague inmediatamente con agua y busque atención médica.

3. Evite que el material caiga en la ropa.

Última revisión: 09/2010

GC Fuji TEMP LT

Antes de utilizar, leia cuidadosamente as instruções de utilização.

PT

CEMENTO PROVISIONAL DE IONÓMERO DE VIDRIO

Para utilizacao exclusiva por um profissional segundo as indicacoes recomendadas.

INDICAÇÕES RECOMENDADAS

1. A cimentação provisória de todos os tipos de cerâmica, resina e metal com base em coroas e pontes.
2. A cimentação provisória de todos os tipos de cerâmica, resina e metal com base em coroas e pontes sobre pilares de implantes.

CONTRA-INDICAÇÕES

Em casos raros, o produto pode provocar reacções de sensibilidade em algumas pessoas. Caso se observem reacções desse genero, interrompa o uso do produto e consulte um medico.

IDENTIFICAÇÃO DAS PARTES (Fig. 1)

- A. Cartucho Paste Pak
 1. Tapa 2. Embolo interno 3. Ponta do cartucho
 B. Dispensador Paste Pak
 4. Embolo 5. Guia de regulacao 6. Alavanca 7. Bloco deslizando
 8. Patilha de libertacao do embolo

INSTALAÇÃO O CARTUCHO PASTE PAK

1. Assegure-se de que o embolo esta completamente recuado para dentro do dispensador (Fig. 2).

Nota:

Para fazer recuar o embolo, empurre a patilha de libertacao do embolo e, simultaneamente, puxe o bloco deslizando (na parte de baixo do dispensador) com os dedos.

2. Carregue o cartucho no Dispensador Paste Pak (Fig. 3). Assegure-se de que a marca ▲ no cartucho fica alinhada com a marca no Dispensador Paste Pak, conforme ilustrado. Em seguida, rode o cartucho completamente para a posicao da direita.

3. Depois de carregar o cartucho, empurre a patilha de libertacao do embolo ate parar (Fig. 4).

- a) Empurre a patilha de libertacao do embolo para a frente.
- b) Nao empurre a parte de cima.

Nota:

Para retirar o cartucho, faça recuar o embolo completamente e rode o cartucho de volta para as posicoes marcadas.

INSTRUÇÕES DE UTILIZACAO

Proporcao Pasta / Pasta (g/g)	0,7 / 1,0
Tempo de mistura (seg.)	10"-15"
Tempo de trabalho (min., seg.) (a 23°C)(desde o inicio da mistura)	2'00"
Tempo de acabamento final que começa (min., seg.) (após a retirada do excesso)	3'00"

1. PREPARAÇÃO

- 1) Limpe a superficie do dente / pilar com pedra pomes e água. Para o capeamento, a utilização de hidróxido de cálcio.

- 2) Lavar cuidadosamente com água. Retire o excesso de humidade com uma bolinha de algodão ou soprando suavemente com ar isento de óleo.

Observação:

- a. Quando uma retenção moderada é desejada e, especialmente, quando o ajuste da restauração é apertado, uma fina camada de meio de separação, como a vaselina pode ser aplicado sobre a superficie do pilar. Antes da cimentação final, permanente remover a vaselina com o álcool primeiro e depois a água, como a vaselina pode dificultar fixação ou colagem do cimento permanente.
- b. O uso de dessensibilizante pode diminuir a colagem de GC Fuji TEMP LT.

2. PREPARAÇÃO DE RESTAURAÇÃO

Recomenda-se jateamento da superficie interna da restauração, quando maior retenção é desejado. Para o procedimento de jateamento, consulte as instruções do fabricante respectiva.

Antes da cimentação, aplique uma fina camada de geléia de petróleo para a superficie externa marginal da restauração. Isso irá facilitar a limpeza do excesso de cimento.

3. DOSEAMENTO

- a) Retire a tampa do cartucho.
- b) Prima a alavanca para dispensar as quantidades de pasta necessarias sobre a placa de mistura.

Nota:

- 1) Antes de dispensar pela primeira vez de um cartucho novo ou apos um intervalo longo entre utilizacoes, purgue um pouco das pastas do cartucho.
- 2) A guia de regulacao pode ser deslocada para a frente ou para tras, para alterar a quantidade de material dispensado (Fig. 6).

1. Posicao da guia de regulacao para um inlay.
2. Posicao da guia de regulacao para uma coroa.

- c) Enquanto prime a alavanca (Fig. 7-1), alinhe e corte o material que sai das pontas do cartucho colocando o cartucho e o dispensador numa posicao vertical sobre a placa de mistura (Fig. 7-2).

- d) Quando a alavanca e libertada depois de dispensar o material, os restos das pastas nas pontas do cartucho sao recolhidas para dentro do cartucho. Limpe a ponta do cartucho e reponha a tampa do cartucho.

Nota:

E possivel confirmar a quantidade de material residual no cartucho pela posicao do bloco deslizando na parte de baixo do dispensador. Uma vez que os cilindros dos cartuchos sao translucidos, a quantidade residual tambem pode ser confirmada pela posicao do embolo interno visto atraves dos cilindros.

4. MISTURA

Depois de dispensar o produto, espalhe as duas pastas finamente sobre a placa de mistura utilizando uma espátula de plastico. Misture bem, com movimentos sobrepostos, durante 10 segundos. Cuidado para nao incorporar bolhas de ar.

Nota:

- 1) As duas pastas tem a mesma cor, por isso misture cuidadosamente. Uma quantidade de pasta maior precisa de um tempo de mistura mais longo (15 segundos).
- 2) Nao misture as pastas GC Fuji TEMP LT com outros materiais.

5. CIMENTAÇÃO

- 1) Revestir a superficie de montagem, com uma fina camada de material misturado. O tempo de trabalho é de 2 minutos do inicio da mistura a 23°C (73,4°F). Temperatura mais alta vai encurtar o tempo de trabalho.

- 2) Coloque a restauração.

- 3) Para remover o excesso de cimento, cimento para permitir a auto-cura, até o excesso de cimento sente borracha (aprox. 1 minuto).

- 4) Retire o excesso de cimento com um scaler da sonda, e / ou fio dental.

- 5) Manter o isolamento até o cimento fixou. O acabamento pode ser iniciado aprox. 3 minutos após a remoção do excesso de cimento.

LIMPEZA / ESTERILIZAÇÃO DO DISPENSADOR PASTE PAK

Relativamente a limpeza e esterilizacao do DISPENSADOR PASTE PAK, consulte as instrucoes de utilizacao respectivas.

COR

Cor universal

ARMAZENAMENTO

Armazene a temperatura ambiente, longe do calor, umidade e luz solar direta (4-25°C) (39,2 - 77,0°F)

(Prazo de validade: 2 anos a partir da data de fabrico)

EMBALAGENS

1. Cartucho Paste Pak (13,3g / 7,2mL) (2) com placa de mistura
2. Dispensador Paste Pak (1)

CUIDADO

1. Em caso de contacto com mucosa oral ou pele, retire imediatamente com uma esponja ou algodão embebido em álcool. Lave com água. Para evitar o contacto, pode usar um dique de borracha e/ou manteiga de cacau para isolar o campo operatorio da pele e tecido oral. Usar luvas de plástico ou borracha para proteção.

2. Em caso de contacto com os olhos, lave imediatamente com água e consulte o medico.

3. Evite contaminar o vestuário com o material.

Última revisão: 09/2010